

iglesias talleres
965 631 465 | www.talleresiglesias.es



**Piscinas, bombeos
y tratamientos del agua**

LASAROCA DENTAL
El Campello
COVID-19

YA ESTAMOS PREPARADOS PARA ATENDERTE

URGENCIAS: 651 164 726
Atendemos todos los seguros

Dr. Fleming 41 2º izq.
El Campello - Alicante

APOYA A TU COMUNIDAD
TUS COMPRAS, EN EL CAMPELLO
AYUDA AL COMERCIO LOCAL



Sanz JOYEROS

BÚSCANOS EN EL INTERIOR, TENEMOS UN REGALO PARA TI

965 63 15 81
C/SAN BARTOLOMÉ, 52
EL CAMPELLO



#Apoyatucomeciocal #Juntosloconseguiremos #Nosvemosenlosbares

Som *El Campello*

Nuestro **periódico**

www.somosalacanti.com

año 1/Número 1/MAYO 2020

El Campello pasa el lunes a la Fase 2



◆ El Campello ha entrado desde el lunes a un nuevo periodo de desescalada que permitirá a sus vecinos pasear a cualquier hora, menos en la franja reservada a las personas mayores. Recordemos que en esta fase también abren los centros comerciales con un aforo limitado al 40% y

los locales de hostelería con un aforo limitado del 30% y el 50%. Cines, teatro y salas de conciertos podrán abrir al 22% de su aforo y se abren las zonas comunes de los hoteles al 33%. También volvemos a los centros de culto con un aforo limitado al 50%

¿Qué Podemos hacer en la Fase 2?

- 1-Se permite que hasta 15 personas, incluidos los menores, puedan pasear o hacer actividades deportivas no profesionales juntos.
- 2-Las personas de hasta 70 años podrán realizar actividades físicas no profesionales en cualquier franja horaria excepto entre las 10:00 y las 12:00 horas y entre las 19:00 y 20:00 horas.
- 3-Celebración de bodas, con número de asistentes limitado: 100 al aire libre, 50 en espacios cerrados.
- 4-Velatorios para un número menos limitado de familiares (15 personas en espacio cerrados; 25 en abiertos).
- 5-Las comunidades autónomas regularán las visitas a personas con discapacidad en residencias y viviendas tuteladas, siempre con cita previa
- 6-La participación en el enterramiento o despedida para la cremación se restringe a un máximo de 25 personas entre familiares, allegados y oficiante
- 7-Se permite abrir el interior de los locales con una ocupación de un 40% y garantías de separación. Las comunidades autónomas podrán modificarlo entre el 30% y el 50%.
- 8-Solo servicio a mesas. No se permite en discotecas y bares nocturnos. Solo consumo sentados o para llevar, preferiblemente con reserva.
- 9-Las terrazas mantienen la limitación al 50% de las mesas, con ocupación máxima de 10 personas
- 10-Se puede circular por la provincia, isla o unidad territorial de referencia.
- 11-Se permite que hasta 15 personas, incluidos los menores, puedan pasear o hacer actividades deportivas no profesionales juntos.

En Aguas de Alicante somos sostenibles

Desde Aguas de Alicante trabajamos diariamente para ofrecerte un agua sanitariamente perfecta, pero siempre fomentando políticas que nos permitan cuidar y proteger nuestro entorno, contribuyendo así a los Objetivos de Desarrollo Sostenible y a la conservación de los recursos mundiales.



AGUAS DE ALICANTE
SOCIETAT MUNICIPAL D'ALICANTE Espanya 1980

Mucho más que Agua

www.aguasdealicante.es
@AMAEM_Oficial
#MuchoMásQueAgua
#MuchoMásQueCerca



El paciente de más edad que venció al coronavirus es campellero

Gregorio Soler de 92 años vence al Coronavirus



Gregorio Soler es un campellero muy querido en el municipio

Som El Campello

En muy pocas ocasiones recibimos tan buenas noticias como las que nos dio hace

unos días Paco Soler, presidente del CD El Campello. A su padre, Gregorio Soler Galvañ, le daban el alta tras pasar

la enfermedad que ha puesto al mundo del revés. Un hecho que de por sí es de celebrar pero que se convierte en una gesta de dimensiones épicas si tenemos en cuenta sus 92 primaveras.

El pasado 29 de marzo Gregorio fue ingresado en urgencias y desde entonces pasó 47 días hospitalizado si ver a su familia hasta que el pasado jueves 14 de mayo recibió el alta hospitalaria y pudo volver a casa con los suyos.

Gregorio Soler fue directivo del club deportivo El Campello, a mediados de la década de los 70 y principios de los 80. Su hijo Paco Soler cogió el testigo siendo secretario del club durante muchos años hasta que en la actualidad ostenta la presidencia.

También fue secretario de la Cofradía de Pescadores de la que hoy, cada tarde su hijo José Antonio se encarga de la suabasta del pescado. Una vez reunido con su familia

son conscientes de lo excepcional de esta recuperación. "Se mostró siempre con una gran entereza y predisposición lo que le otorgó el afecto de todo el personal sanitario que le atendió y que le despidió con un emotivo homenaje el día del alta. Según nos explica Paco, hijo de Gregorio los médicos transmitieron a la familia la excepcionalidad de la recuperación de su padre por haber soportado una hospitalización de mes y medio y superando la enfermedad sin apenas deterioro de su salud lo que le hace el paciente de más edad que ha conseguido superar el coronavirus en el Hospital de Sant Joan.

La familia ha querido "reconocer y agradecer públicamente al equipo médico de los doctores Palacios y Giner, enfermeros, auxiliares y resto de personal del Hospital su profesionalidad, sacrificada labor y abnegación con

los pacientes de covid-19 y, en especial, por el excelente trato dispensado a mi padre", según afirma José Antonio.

Gregorio Soler, un campellero muy querido

Gregorio Soler es un campellero muy querido en el municipio, proviene de una familia marinera. En 1942 entró como auxiliar en las oficinas de la Cofradía de Pescadores de El Campello y en 1972 le concedieron la Medalla al Trabajo, de primera clase, del Ministerio de Relaciones Sindicales.

En enero de 1980 fue nombrado secretario de la entidad, dejando su cargo en agosto de 1993, tras 51 años de servicio. No obstante, nunca dejó la entidad del todo. De hecho, en julio del año pasado tuvo el honor de leer el acta original de la constitución del "Pósito de pescadores de El Campello" con motivo del centenario de la entidad.

"El Campello se ayuda"

Som El Campello

"El Campello se ayuda" es un grupo de vecinas y vecinos de El Campello que surge a raíz de las situaciones de emergencia que se encontraban en una situación de emergencia haciendo llegar comida, productos de limpieza e higiene, y donaciones diversas. A día de hoy el grupo tiene más de trescientas personas aunque el grupo de acción lo formamos seis personas que nos comunicamos de manera interna y colaboramos entre nosotras. El grupo "El Campello se ayuda" surgió la necesidad de generar un grupo en la zona norte de Alicante y a través de diversos contactos y desde una página que administra una compañera (Alicante se ayuda) surgió la necesidad de generar un grupo en el pueblo para ofrecer ayuda a las personas en situación de vulnerabilidad. El grupo "El Campello se ayuda" se inicia el 6 de abril

A día de hoy el grupo tiene más de trescientas personas aunque el grupo de acción lo formamos seis personas que nos comunicamos de manera interna y colaboramos entre nosotras.

mediante mensajes internos de la página de facebook donde varias vecinas acudimos a los domicilios de dos familias que se encontraban en una situación de emergencia haciendo llegar comida, productos de limpieza e higiene, y donaciones diversas.

A día de hoy el grupo tiene más de trescientas personas aunque el grupo de acción lo formamos seis personas que nos comunicamos de manera interna y colaboramos entre nosotras. El grupo "El Campello se ayuda" surgió la necesidad de generar un grupo en la zona norte de Alicante y a través de diversos contactos y desde una página que administra una compañera (Alicante se ayuda) surgió la necesidad de generar un grupo en el pueblo para ofrecer ayuda a las personas en situación de vulnerabilidad. El grupo "El Campello se ayuda" se inicia el 6 de abril

mediante mensajes internos de la página de facebook donde varias vecinas acudimos a los domicilios de dos familias que se encontraban en una situación de emergencia haciendo llegar comida, productos de limpieza e higiene, y donaciones diversas.

solidarias que se vuelcan en ayudar y el local que nos han prestado. Diariamente hay nuevas familias que se ponen en contacto porque llevan meses esperando alguna ayuda. Desde el grupo se lleva un seguimiento de las familias, de sus trámites y les facilitamos las hojas fotocopiadas que desde servicios sociales piden por correo electrónico para solicitar la valoración de las ayudas económicas de emergencia PEIS covid-19 y colgamos los enlaces de interés de ayudas al alquiler y de las entidades que ofrecen abastecimiento, pero insistimos en la dificultad que supone la brecha tecnológica para muchas personas y en el tiempo de espera en esta situación. El hecho de que las administraciones estén teletreabajando ha supuesto que en los días de setenta días estas familias se encuentren desesperadas. A todo esto, la brecha educativa también ha sido muy grande y parece que llega el momento de replantearnos qué sentido tiene la escuela en nuestra sociedad y recordar que nuestros niños y niñas no son mera maquinaria de producción. Hemos colaborado con "Alicante Gastronómica", "GAMA" de Alicante, Banco de cuidados y



A día de hoy el grupo tiene más de trescientas personas

la Asociación de Vecinas del Barrio de Virgen del Remedio, entre otras. Es evidente que todas estas asociaciones y grupos existen porque los principales puntos de mira de la institución no están pensados para solucionar las diferencias que genera el sistema y por ello nos hemos sumado a la ya existente ola solidaria que llena las calles de todo el país. Es muy significativo que las acciones estén llegando tan lejos. Los lazos vecinales que se están generando abren la mente a nuevas preguntas y sobre todo a no perder de vista la importancia de las redes de apoyo comunitario. Por eso recordamos que, a

distinción de la caridad que viene de arriba, la solidaridad es un acto de igual a igual y transversal. Y que aunque la sociedad capitalista nos lleve un distanciamiento social depredador, no confundimos la distancia física en época de covid-19 y ponemos por bandera la solidaridad social. Desde aquí nuestro enorme agradecimiento a todas las personas que han colaborado a título personal pero sobre todas las cosas a esas bellas personas que son las vecinas que tocan puertas para preguntarnos cómo nos va: en época de necesidad, más cuidados. Solo el pueblo salva al pueblo.

65.000€ en subvenciones para vados, terrazas y ocupación de vía pública



Noramidad en fase 1

Estas ayudas supondrían el 25 por ciento de los 265.000 euros contemplados en el Plan de Apoyo de Impuestos Municipales para Pymes 2020 e iría destinado a subvencionar las tasas de ocupación de vía pública, mesas, sillas, veladores y vados"

Además, la proposición elaborada y refrendada desde el equipo de Gobierno (PP, Cs y VOX) apuesta por la exención del canon de concesiones a los bares y al mercadillo de nuestra localidad, si bien todo ello quedaría supeditado a la aprobación del plan por parte de la Generalitat Valenciana.

La concejalía de Vía Pública, dirigida por, Javier Martín (Cs), ha explicado que, "están atendiendo las propuestas de manera personalizada y flexibilizando los trámites administrativos, habida cuenta de que la ubicación de cada velador responde a una realidad y circunstancia muy diversa. Hasta la fecha, se han atendido decenas de llamadas demandando información, si bien 9 han sido las solicitudes de ampliaciones y 5 las de nuevas terrazas". Además, se deberá garantizar

cuantificadas en 65.000 euros calculadas sobre la base de la reducción en el 50% del impuesto de vados y zonas de carga y descarga para PYMES y del 50% en la tasa de terrazas para los establecimientos de hostelería durante el ejercicio 2020/ 2021.

Ampliación de terrazas

En cuanto a la ampliación de las terrazas, Javier Martín (Cs), ha explicado que se "están atendiendo las propuestas de manera personalizada y flexibilizando los trámites administrativos, habida cuenta de que la ubicación de cada velador responde a una realidad y circunstancia muy diversa. Hasta la fecha, se han atendido decenas de llamadas demandando información, si bien 9 han sido las solicitudes de ampliaciones y 5 las de nuevas terrazas". Además, se deberá garantizar

zar que las referidas medidas se implementan mediante protocolos de limpieza en los aseos, forma en que se realizará el servicio, tipo de materiales empleados durante el mismo, medios de pago aconsejables y la obligatoriedad en el empleo de mascarilla e hidrogeles. Además del cumplimiento de la normativa de tráfico y accesibilidad peatonal.

Si fuera preciso, podrían habilitarse terrazas provisionales, como por ejemplo en bandas de aparcamiento, por un periodo necesario en función del mantenimiento de las medidas de distancia social y aforo que, en cualquier caso, se extenderá como máximo hasta el 1 de octubre. La ocupación del espacio se irá readaptando a la disminución de las medidas restrictivas de distanciamiento social existente.

Acuerdo de colaboración entre Cruz Roja y El Campello



Voluntarios de Cruz Roja

Som El Campello

El Ayuntamiento de El Campello informa que se ha firmado un acuerdo de colaboración con Cruz Roja basado en la optimización de los recursos disponibles y la complementariedad de ambas entidades para llegar al máximo posible de personas en situación de vulnerabilidad. El encuentro se celebró por videoconferencia y en él parti-

ciparon, por parte del equipo de Gobierno, los portavoces municipales Lourdes Llopis (PP) y Julio Oca (Cs), además de la concejal de Bienestar Social, Mercé Pairó (Cs), con el alcalde Juanjo Berenguer (PP) a la cabeza.

Por parte de la dirección provincial en Alicante de Cruz Roja España, el presidente Francisco Galvañ, el Secretario, Mario Pineda, la Coordinadora, Carolina Espadas, la

Vicepresidenta 1ª, Remedios Alarcón y Miguel Mérida, director de Relaciones Institucionales.

Durante el encuentro, el alcalde, Juanjo Berenguer (PP), mostró su agradecimiento a Cruz Roja por su ofrecimiento de colaboración "una colaboración con una entidad como Cruz Roja que pudiera ser perfectamente permanente", si bien puntualizó que la formalización de un futuro convenio habrá de realizarse en tiempo y con los trámites burocráticos preceptivos que refrendan este tipo de acuerdos.

Cruz Roja "responde"

Por su parte, Francisco Galvañ, presidente provincial de Cruz Roja, manifestó en todo momento su voluntad de colaboración con El Campello. "Ofrecemos nuestro apoyo para colaborar en aquella parte que el Ayuntamiento entiende que podemos hacerlo, apoyar a las familias con los propios recursos de la organización", dijo el presidente en referencia a "Responde", un plan a nivel nacional dotado con un presupuesto de 70 millones de euros, cuyo objetivo es atender las necesidades de más de 2 millones de personas en toda España.

Las instalaciones deportivas al aire libre vuelven a la normalidad de forma escalonada



Cristian Palomares supervisó personalmente la reapertura parcial de las instalaciones

Som El Campello

De momento para uso exclusivo de los clubes, las instalaciones deportivas al aire libre de El Campello vuelven poco a poco a la normalidad después de que este lunes abrieran sus puertas en horarios específicos marcados por los propios interesados, a los que el concejal de Deportes, Cristian Palomares (PP), agradece la comprensión y la colaboración demostrada en esta fase de desescalada para que todo funcionase a la perfección. Con estrictas medidas de seguridad, manteniendo distancias y todos conve-

nientemente provistos de mascarillas, deportistas, responsable de los clubes y personal responsable del funcionamiento de las pistas de tenis, circuito de BMX y trinquet celebraron el retorno escalonado a la actividad, que será casi pleno el próximo 8 d junio, cuando se permita el acceso a los aficionados en general. Para jornadas de entrenamientos o disputa de encuentros, los interesados deben solicitar cita previa en el correo electrónico deportes@elcampello.org, de forma que el personal de la concejalía pueda organizar turnos.

Maricarmen Alemañ, concejala de fomento económico, empleo y comercio en El Campello

“Planteamos planes de apoyo con líneas específicas de subvenciones a todos los sectores y en todas las áreas de competencia municipal”

Som El Campello

◆ Una vez hayamos dejado atrás la tormenta de la pandemia nos espera una calma de la que muy poco sabemos. Las voces de los expertos economistas auguran una crisis económica de dimensiones épicas y la comparan con la Depresión del 29. Ni los más reputados expertos internacionales se atreven a concretar las consecuencias futuras de esta crisis. Lo que sí es ya una realidad es un tejido productivo parado durante mucho tiempo, lo que ha conllevado situaciones empresariales y familiares muy preocupantes en casi todos los sectores ante las que hay que reaccionar. Ahora más que nunca es absolutamente necesaria una administración pública fuerte y unida capaz de legislar y poner al servicio general los recursos de que disponemos. Es una situación excepcional que requiere decisiones excepcionales.

Una situación tan alarmante requiere de acciones inmediatas, contundentes y decididas. ¿Cómo ha preparado la concejalía de Comercio el paso a la Fase 1? Digamos que nuestra preocupación no va por fases, sino en su conjunto. Tenga usted en cuenta que si todo va bien cada fase durará dos semanas, y establecer medidas específicas cada 15 días no tendría una

respuesta positiva. Lo que estudiamos y planteamos son planes de apoyo con líneas específicas de subvenciones a todos los sectores y en todas las áreas de competencia municipal e incluso más allá de éstas, por lo que ya hemos pedido autorización a la Generalitat para activar propuestas de apoyo extraordinarias para relanzar la actividad. La situación es de emergencia, y afecta al municipio de El Campello gravemente, como a todo el mundo, lo que está generando una situación extrema, por lo que se requiere impulsar la actividad económica otorgando liquidez a las empresas para contribuir a facilitar el cumplimiento de sus obligaciones empresariales, mantenimiento de la actividad y empleo y amortiguar la reducción drástica de ingresos. La finalidad de estas ayudas es proteger el interés general, actuando directamente sobre las personas físicas y jurídicas más afectadas para afrontar esta situación extraordinaria con el objetivo de evitar que se originen consecuencias económicas y sociales irreversibles para los habitantes del municipio y velar por que una vez finalizada la crisis sanitaria se produzca lo antes posible una reactivación de la economía local, evitando que el impacto económico y social se prolongue en el tiempo.

¿Desde el área de Comercio tiene algún dato del daño que está produciendo este parón en la economía local, en las empresas del municipio? El grado de afección es importante. Sin embargo, los datos que nos llegan es que los casos de ERTEs tramitados en negocios del municipio no son alarmantes del todo. Será difícil superar la situación, pero estoy convencida de que la fortaleza de nuestro tejido comercial y hostelero lo hará. Tardaremos, pero lo conseguiremos.

¿Qué tipo de actuaciones ha impulsado esta concejalía para ayudar a los autónomos que no han ingresado ni un euro durante este tiempo? Una de las principales líneas de ayudas, por su cuantía, afecta al pago de impuestos municipales para PYMES. La rebaja se corresponderá con el 50% del impuesto del IBI del local comercial, idéntico porcentaje para las tasas de vado y zonas de carga y descarga, residuos, terrazas y el impuesto de vehículos de tracción mecánica. A este programa se le calcula un montante de 265.000 euros. También contemplamos ayudas directas a autónomo para el pago del alquiler de sus locales, y hemos previsto incluido 150.000 euros; y no nos



Maricarmen Alemañ, concejala de fomento económico, empleo y comercio en El Campello

olvidamos de los autónomos que no precisan local para trabajar, a los que ayudaremos con 100.000 euros

¿Qué medidas adoptará el Ayuntamiento para incentivar el comercio en el municipio? Todas las que podamos. La propuesta trasladada a Valencia incluye, por ejemplo, una partida de 250.000 euros de ayudas directas para que el comercio pueda hacer frente a las obras que deberá ejecutar para adaptar los establecimientos a la nueva situación, por seguridad de clientes y empleados, tales como instalación de mamparas o señalización horizontal y vertical.

¿Cree que es importante que la población opte por realizar sus compras en los establecimientos del municipio y apostar por los productos de proximidad? Importante no. Vital. Más que nunca hemos de apoyar al comercio local, que además ha dado la talla durante toda la pandemia garantizando bienes y servicios cuando no podíamos salir del municipio. Siempre ha estado ahí, al pie del cañón. Nuestro reconocimiento y agradecimiento por ello, y ahora toca comprometernos con él. Además no hay mejor servicio ni calidad que el comercio de proximidad.

Más de 1.500.000 € para Bienestar Social

Som El Campello

◆ Concretamente, 1.513.415 euros es la cantidad que el equipo de Gobierno del Ayuntamiento de El Campello (PP, Cs, VOX) ha previsto en su “Plan Extraordinario de Impulso Social y Económico COVID-19” para hacer frente a las necesidades de atención a personas y familias en situación de mayor vulnerabilidad. La disposición de esta cantidad queda supeditada a la autorización de la Generalitat Valenciana y vendría a sumarse a los recursos y ayudas que serán percibidas tanto por ésta última institución como por la Diputación Provincial de Alicante. De esta manera este el plan,

concebido para paliar situaciones de especial dificultad durante un tiempo aproximado de entre cinco y seis meses, viene a reforzar las líneas de ayudas sociales recogidas en el Presupuesto 2020. En este sentido, el alcalde, Juanjo Berenguer (PP) y los portavoces del equipo de Gobierno, Lourdes Llopis, (PP), Julio Oca (Cs) y M^a José Sañudo (VOX) manifiestan su conformidad en “modificar los criterios de concesión de las ayudas para dar acceso a más beneficiarios, en caso de ser necesario, con especial consideración a quienes hayan sido despedidos, afectados por ERTEs o a los empresarios cuyo volumen

de negocio se haya visto reducido en al menos un 50%, desde que se decretara el estado de alarma el pasado 14 de marzo”.

Tres líneas de refuerzo

El plan social, tal y como ha explicado Mercè Pairó (Cs), concejala de Bienestar Social, “se articula en base a tres líneas maestras, la concesión de las ayudas económicas directas, el suministro de lotes de comida y menús para menores y familias y el refuerzo de la plantilla de los servicios sociales comunitarios con la incorporación de seis nuevos empleados, dos administrativos, dos educadores y dos trabajadores sociales, que ejercerán sus funciones

durante al menos 18 meses y cuyo coste de contratación ascendería a 355.500 euros”. El refuerzo económico más importante se llevaría a cabo con la concesión de las ayudas y prestaciones económicas directas. Concretamente, 1.033.500 euros destinados a concesiones de Prestaciones Económicas Individualizadas (P.E.I.S), de los cuales 54.000 euros se destinarían a paliar situaciones de vulnerabilidad de la población infantil y 7.500 euros situaciones de pobreza energética. En lo referente al suministro de lotes de comida y menús para niños y familias, la cantidad asignada sería de 124.415 euros, distribuidos en 68.250 euros para la

adquisición y suministro de lotes alimenticios y 56.165 euros para los menús infantiles. La planificación y asignación de estas cantidades se han realizado desde la concejalía de Bienestar Social, teniendo presente el coste de los recursos empleados durante el tiempo transcurrido desde que se decretara el estado de alarma y hasta la actualidad, si bien cabe destacar que la concesión de las ayudas queda condicionada a la disponibilidad presupuestaria, finalización del crédito objeto de la convocatoria y en todo caso, a la aceptación de la propuesta del Ayuntamiento por parte de la Generalitat Valenciana.

Ya son 367 las familias acreedoras de los casi 277.000 € tramitados por bienestar social

Som El Campello

◆ La concejalía de Bienestar Social, dirigida por Mercè Pairó (Cs), ha informado que, desde que se iniciara el estado de alarma, han tramitado un total de 276.616,15 euros en concepto de P.E.I.S (Prestaciones Económicas Individualizadas), alimenta-

ción a menores y para paliar situaciones de pobreza energética. Estas ayudas económicas han sido destinadas a 367 familias de El Campello. En lo referente a las ayudas alimenticias, 50 menores han sido los receptores de menús individualizados, se han repartido 150 lotes de

alimentos entre personas y familias vulnerables y en más de 70 ocasiones se ha podido suministrar alimentos a los campelleros que así lo requerían, gracias a las donaciones realizadas por negocios, empresas, entidades y vecinos solidarios de nuestro municipio.



Se han repartido 150 lotes de alimentos entre personas y familias vulnerables de El Campello

El Ayuntamiento de El Campello destinará 265.000 euros a subvenciones para reducir un 50% las tasas e impuestos municipales a empresas afectadas por el COVID-19

Som El Campello

◆ El plan extraordinario de impulso social y económico al que ha dado forma el equipo de gobierno (integrado por PP, Cs y Vox), contempla conceder ayudas directas a pequeñas empresas y autónomos que se hayan visto obligados a paralizar su actividad parcialmente o en su integridad por efecto del estado de alarma del COVID-19. La activación de este “plan de choque” requiere autorización previa y expresa por parte de la Generalitat, que ya estudia el documento. Los portavoces de las tres formaciones políticas (Lourdes Llopis, Julio Oca y María José Sañudo), junto con el alcalde Juanjo Berenguer, coinciden en la necesidad de disponer éstas y otras medidas extraordinarias. “La situación de emergencia”, reza el

◆ “Una de las principales líneas de ayudas (por su cuantía) afecta al pago de impuestos municipales para PYMES”

Vía pública anuncia la ampliación de terrazas en banda de aparcamiento hasta el 1 de noviembre

Som El Campello

◆ La concejalía de Vía Pública, dirigida por Javier Martín (Cs), informa de la publicación de las instrucciones y normativa referida a la ampliación de terrazas en bandas de aparcamiento. Esta medida, fruto del trabajo y el consenso del equipo de Gobierno (PP, Cs, Vox) con la mayoría de los grupos municipales en la oposición, pretende reactivar la actividad económica en el sector hostelero y de la restauración, que sufren las graves conse-

documentos, “afecta al municipio gravemente, lo que está generando una situación extrema, por lo que se requiere impulsar la actividad económica otorgando liquidez a las empresas para contribuir a facilitar el cumplimiento de sus obligaciones empresariales, mantenimiento de la actividad y empleo y amortiguar la reducción drástica de ingresos”. Las bases reguladoras de estas ayudas han sido ultimadas y remitidas a Valencia para su aprobación, por tratarse de subvenciones directas que exceden las competencias municipales, y serán objeto igualmente de debate y votación plenaria. Cuando se obtengan esos “plácets” se activará el operativo para que los interesados presenten la documentación y reciban el dinero. Se trata de ayudas con las que el gobierno local plantea suavizar los efectos que la crisis ha tenido en el tejido productivo del municipio.

Una de las principales líneas de ayudas (por su cuantía) afecta al pago de impuestos municipales para PYMES. La rebaja se corresponderá con el 50% del impuesto del IBI del local comercial (con un límite

de 450 euros), idéntico porcentaje para las tasas de vado y zonas de carga y descarga, residuos, terrazas y el impuesto de vehículos de tracción mecánica. A este programa se le calcula un montante de 265.000 euros.

El procedimiento de concesión de estas ayudas corresponderá a la concejalía de Fomento Económico y Comercio que dirige Maricarmen Alemañ (PP), que realizará de oficio cuantas actuaciones estime necesarias para la determinación, conocimiento y comprobación de los datos, y nombrará una Comisión de Valoración. La finalidad de estas ayudas es proteger el interés general, actuando directamente sobre las personas físicas y jurídicas más afectadas para afrontar esta situación extraordinaria con el objetivo de evitar que se originen consecuencias económicas y sociales “irreversibles” para los habitantes del municipio y velar por que una vez finalizada la crisis sanitaria se produzca lo antes posible una reactivación de la economía local, “evitando que el impacto económico y social se prolongue en el tiempo”.

El Rey de la Casa publica los ganadores de sus concursos de dibujo y relato



El Hotel Canino, El Rey de la Casa

Som El Campello

◆ El Hotel Canino, El Rey de la Casa ha estado a nuestro lado intentando hacernos más liviano el confinamiento. En primer lugar ofreció sus instalaciones a las mascotas de sanitarios, Policía Local y otros cuerpos de seguridad de forma gratuita en reconocimiento a su labor. Por otro lado para los más peques, convocó dos concursos: de dibujo y relato de los que ahora publican los ganadores. En la categoría (3-5 años) del Concurso de Dibujo la ganadora ha sido Natalia Corchado y las finalistas Noa Albadalejo y Sofía Boix. En la Categoría de (6-8 años) el ganador ha sido Marc Arredondo y las fina-

listas Eva Mostany y Noa García. En la categoría de 9 a 11 años, la ganadora ha sido Sofía Gregoria y las finalistas Violeta González y Carmen Bordes. Y en la categoría de 12 a 14 años el ganador ha sido Adrián Martínez y la finalista Carmen Martínez. Por otro lado, la ganadora del Concurso de Relatos en la categoría de 7-9 años ha sido Isabel Giner Bernabé y el finalista ha sido Mikel Mancebo Serrano. En la categoría de 10 a 12 años la ganadora ha sido Valeria Caballero Cañadas y en la categoría de 13 a 15 años la ganadora ha sido María Jarbo Bernabé y la finalista Ana Jarbo Bernabé.

los usuarios. Transcurrido el referido plazo de autorización para la ampliación de las terrazas, se procederá a efectuar la instalación de la preceptiva tarima de madera en los términos previstos en la ordenanza municipal o a la retirada de las instalaciones temporalmente instaladas. El concejal de Vía Pública, Javier Martín (Cs), ha querido hacer hincapié en la importancia de que los titulares de las actividades cumplan con las medidas preceptivas de seguridad, higiene y distan-

ciamiento. Asimismo, recuerda que la regulación, emitida con carácter extraordinario, estará vigente hasta el 1 de noviembre. Los interesados pueden consultar el bando emitido desde Alcaldía referido a las instrucciones relativas a la ampliación de las terrazas en el siguiente enlace http://www.elcampello.es/upload/areas_ficheros/viacutea_puacutefichero/20200527_otros_bando_instrucciones_ampliacion_veladores_banda_aparcamiento_crisis_covid_19_1.pdf

Se reanuda la subasta pública en la Lonja de Pescado de El Campello



La Lonja de Pescado de El Campello reanuda su actividad

Som El Campello

◆ Desde el pasado lunes 1 de junio, a las 18:30 horas, se reanudarán las tradicionales subastas en la Lonja de Pescado de El Campello. La entidad ha dispuesto medidas especiales y necesarias para la protección de trabajadores y clientes, como accesos a través de una rampa donde se guardará la distancia de seguridad en cola e interior. Habrá accesos habilitados de entrada y salida, y será obligado usar el gel hidroalcohólico en manos, así como el uso de guantes. El público seguirá las flechas dibujadas en el suelo, que marcan el recorrido hasta el espacio de la subasta y el acceso a la zona de pago (dotada de mamparas de seguridad),

donde se dispondrá de datafono para pago con tarjeta.

El personal de la Cofradía se encargará del cumplimiento de las normas. "Son momentos muy delicados los que estamos atravesando, y el lunes volveremos a lo que se llama la nueva normalidad", dicen los responsables. Para las transformaciones necesarias y aconsejables se cuenta con el apoyo del Ayuntamiento, y se siguen las normas marcadas por la empresa de riesgos laborales. "Quédate en El Campello, compra en El Campello, ahora es el momento de apostar por el comercio local", es el mensaje a la ciudadanía en el reinicio de la actividad.

EU rechaza el auto y presenta un recurso para que se aclare la gestión de la exconcejala de urbanismo

◆ Pedro Mario Pardo Concejal EU El Campello

◆ Desde Esquerra Unida queremos comunicar que el juzgado de instrucción número 8 de Alicante ha admitido a trámite el recurso de apelación presentado por nuestra formación, el pasado 11 de mayo, en el que explicamos la necesidad de continuar con las diligencias ante los racionales indicios de delitos que seguimos manteniendo sobre la causa. EU hizo lo que toda formación política y cargo público tiene como obligación: ante fundamentos de un posible delito es obligación comunicarlo, independientemente del color político de quién lo haya cometido, aunque venga de un partido cercano. Y así hicimos. Tras una consulta jurídica, presentamos una denuncia a la Fiscalía Anticorrupción quien, al estudiar el caso, estimó que existían indicios constitutivos de delito, presentando su denuncia en el juzgado de instrucción. Hasta ese momento únicamente formábamos parte dicha instrucción como testigos. Precisamente fue durante el desarrollo de la misma en el mes de marzo, cuando EU se personó. Tras comprobar en la propia sala que se estaba confundiendo el propio objeto de la denuncia inicial, EU quiso presentar más pruebas documentales y testificales que ayudaran a retomar el rumbo de la denuncia, pero el juez nos denegó dicha posibilidad. Dado que la resolución no es una sentencia, porque todavía no ha habido un juicio, solo una fase de instrucción, EU considera que todavía no tiene respuesta a si los indicios son constitutivos de delitos. Solo queremos que se juzguen determinadas actuaciones que tuvieron lugar en urbanismo, cuestión que no es nueva. A este respecto, EU quiere aclarar que la denuncia no es una cuestión política y más con una formación con la que co-gobernamos en municipios, comunidades y

a nivel de gobierno de Estado. EU lleva denunciando irregularidades cometidas en urbanismo de El Campello desde hace tiempo. Por ejemplo, en 2013, se condenó a un concejal de urbanismo del PP por "negociaciones prohibidas" al gestionar el urbanismo municipal en base a sus intereses personales. Esto fue resultado de una denuncia de EU y PSOE. Además, en reiteradas ocasiones ha solicitado una auditoría en plenos para precisamente poder limpiar de una vez por todas la imagen de urbanismo y la de la mayoría de sus técnicos y poder así construir El Campello en base a los intereses de la ciudadanía. Entendemos que un partido político defienda a sus integrantes, porque la confianza es necesaria. Pero en este caso, es verdad que nos ha sorprendido su mutismo ante otras actuaciones de su concejala. Por ejemplo, en ningún momento exigió responsabilidades políticas a su concejala de urbanismo que en reiteradas ocasiones intentó llevar adelante un proyecto de urbanizar un acantilado en Coveta, que Costas finalmente detuvo gracias a nuestra fiscalización, por no estar permitido. Ni tampoco, cuando daba el visto bueno a la construcción de un vial ilegal para posibilitar la construcción de dos chalets de lujo en Villa Marco. Estos hechos nos salen caros: probablemente supongan al Ayuntamiento una nueva indemnización ya que algunos están denunciados en el juzgado por los promotores. Dinero que saldrá de los impuestos del pueblo en lugar de ir destinados a paliar la crisis del Covid 19. Y el elevado número de juicios que tiene el Ayuntamiento al año, es otro dato que nos alerta de que algo no funciona bien. No obstante, cada partido elige cómo actuar. En nuestro caso, pensamos que la instrucción se desvió del propio objeto de la denuncia inicial y por ello esta vez sí que se considera que la Audiencia Provincial debe juzgar los indicios y dar respuesta a si son constitutivos de delito o no.

El juez archiva la denuncia interpuesta por EU ante la fiscalía contra M^a Carmen de Lamo



M^a Carmen de Lamo

Som El Campello

◆ Desde el entorno de M^a Carmen de Lamo, celebran el auto del magistrado que no encuentra indicios de delito en la actuación de la ex edil del Partido del Campello descartando una intención de evitar que una finca familiar se viera afectada por el Pativel, en la pasada legislatura, según denunció el concejal Pedro Mario Pardo, EU.

El titular del Juzgado de Instrucción número 8 de Alicante ordenó el pasado 11 de marzo el sobreseimiento de las actuaciones iniciadas a raíz de una denuncia del grupo municipal EU, que alertaba que la concejala podía haber podido beneficiar a su suegro al evitar la protección de una finca. Además nos comunican, desde el entorno de la exconcejala, que están muy satisfechos por auto del juez, 29 folios tajantes y contundentes, "no deja lugar a dudas la falta de indicios y lo absurdo de la denuncia, ya que carece totalmente de fundamentos jurídicos. El juez ha ido matizando punto por punto todas y cada una de las alegaciones y declaraciones del denunciante, Pedro Mario Pardo, el cual sale muy mal parado según el auto del juez. Hay que destacar los elementos "espurios" del denunciante", explican en un escrito.

Recuerdan desde el entorno de Lamo, que esta denuncia se interpone a raíz de una querrela interpuesta por M^a Carmen de Lamo por calumnias e injurias meses antes. Calumnias que empujaron a de Lamo a coger una baja médica y obligándola a abandonar la política. A día de hoy, debería estar en el Ayuntamiento como concejala. El concejal EU, Pedro Mario Pardo, no quiso hacer comentarios pero sí que informó que iba a presentar un recurso al archivo de la denuncia además quiso poner en valor que la Fiscalía Anticorrupción iniciara una investigación para aclarar si la edil actuó con la intención de que el PATIVEL calificara como suelo no urbanizable protegido un terreno propiedad de su suegro, ubicada junto al Río Seco. Desde EU vieron indicios de tráfico de influencias, algo que siempre han negado desde el entorno de la ex concejala.

Som El Campello Apoya a tu comunidad. Tus compras, en El Campello

◆ El corazón del municipio de El Campello son sus comercios y empresas. Mantener su pulso depende de nosotros como clientes y de nuestras opciones de compra. Entre las cientos de razones que podríamos esgrimir para realizar nuestras compras en las empresas locales de proximidad la principal en estos momentos es salvarlos de una crisis económica inminente. Por eso, queremos impulsar un movimiento que esperemos que se extienda como una ola y os pedimos un compromiso con el comercio de El Campello porque al hacerlo estaremos reconstruyendo todo lo que este maldito virus ha destruido.



YA ESTAMOS PREPARADOS PARA ATENDERTE

ODONTOLOGÍA GENERAL · ORTODONCIA
IMPLANTOLOGÍA · ESTÉTICA DENTAL
ODONTOPEDIATRÍA

📍 Dr. Fleming 41 2º izq.
El Campello - Alicante

🏥 URGENCIAS: 651 164 726
Atendemos todos los seguros

Som **El Campello** Apoya a tu comunidad. **Tus compras, en El Campello**

Yurena Buades
BELLEZA Y SALUD

Regalo

SALÓN Paradise
CENTRO DE ESTÉTICA Y PELUQUERÍA

Tel.: 678 718 212
Av. de la Estación, 5 - El Campello

PAKITO
PELUQUERÍA CANINA

ALIMENTOS Y COMPLEMENTOS PARA ANIMALES

Tel.: 615 477 043

C/. Doctor Fleming, 28 - El Campello

YURENA BUADES

◆ Nos interesamos por tus gustos y necesidades, te asesoramos haciendo un estudio previo de tu cabello, rostro y cuerpo, incluso estado emocional, ofreciendo tratamientos personalizados, exclusivos para cada cliente/a. Porque en Salón Paradise puedes encontrar desde la peluquería tradicional o peluquería orgánica, como lo último en tratamientos faciales, de rejuvenecimiento o corporales, hasta terapias con métodos orientales y masajes terapéuticos. También trabajamos la belleza de la mirada, las manos y los pies. Siempre a vuestra disposición para ayudaros a conseguir una mayor felicidad con lo más innovador en belleza y salud y un ambiente relajado y agradable.

PAKITO PELUQUERÍA CANINA

◆ Si eres amante de los animales, este es tu establecimiento. Encuentra en él todo tipo de alimentación para tu mascota así como una gran variedad de accesorios. En Pakito además son especialistas en la cría y cuidados de todo tipo de pájaros y además disponen de una gran variedad de reptiles exóticos. Tras el confinamiento es momento para poner a tu mascota a punto.



netllar
TELECOM

NETLLAR EL CAMPELLO

◆ Encuentra en la Avenida de Germanies nº4 la oficina de esta empresa de telecomunicación de implantación nacional que ofrece sus servicios en El Campello desde el 2011. Lo que marca la diferencia es el trato personalizado y especial que ofrecen a cada uno de sus clientes para que no paguen de más por algo que no necesitan. Además nos ofrecen unas tarifas populares y competitivas en un mercado saturado por la publicidad agresiva y en ocasiones engañosa. Confía en ellos, llámales hoy mismo y comienza a ahorrar en los servicios de telecomunicaciones.

Som **El Campello** Apoya a tu comunidad. **Tus compras, en El Campello**

talleres iglesias

Somos especialistas en piscinas, bombeos y tratamientos del agua

aguas residuales · abastecimiento de agua · piscinas · extracción de agua
cuadros eléctricos y automatización · riego · grupos electrógenos · tratamientos del agua

www.talleresiglesias.es

TALLER | TIENDA | EXPOSICIÓN Desde 1983 a su servicio

San Ramón, 89 · 03560 · El Campello, Alicante · Tfno. 965 631 465

TALLERES IGLESIAS

◆ Una gran empresa con más de 35 años de experiencia especialistas en bombeos y tratamientos del agua ofreciendo calidad profesionalidad y compromiso en todos y cada uno de sus trabajos. Ventar, reparación, instalación y mantenimiento de equipos industriales y domésticos. Su intachable trayectoria les avala además de la confianza de sus clientes entre los que se encuentran más de 400 comunidades de vecinos, hoteles, instituciones y por su puesto, particulares. Ahora es el momento de contar con ellos para poner a punto tu piscina, te recordamos que cuentan con todos los productos para el perfecto estado del agua, llámales hoy y pide presupuesto sin compromiso.



illetasofás
Sofás con estilo propio

ILLETA SOFÁS

◆ ES HORA DE RENOVAR TU SOFÁ. Este establecimiento en poco tiempo ha encontrado la confianza de una gran número de clientes satisfechos de El Campello y otros municipios de la comarca por su experiencia en el sector, su profesionalidad y su producto de gran calidad a un precio imbatible. Durante este confinamiento seguro que has pasado muchas horas sentado o tumbado en el sofá, los niños lo han manchado, lo han pintado y han disfrutado saltando. Es el momento de renovar tu sofá y si quieres encontrar auténticos chollos vitales pues cuentan con grandes ofertas en sofás de exposición. Fabricación propia.

FIBRA
100Mb

MÓVIL
9GB LLAMADAS ILIMITADAS

34'80€
/MES IVA incl.

netllar
TELECOM

Avda. Germanies, 4 local 2
03560 El Campello
alicante5@netllar.es
966 236 948

illetasofás
Sofás con estilo propio

Somos fabricantes
C/ San Ramón, 137, El Campello
Tel: 965 63 02 78 - 649 81 50 04 - illetasofas@gmail.com

Pack descanso Canapé + Colchón 150x190

Todo al 50% de descuento por LIQUIDACIÓN

Som El Campello Apoya a tu comunidad. Tus compras, en El Campello



Ac 5
Resistente al fuego,
a la caída de objetos
pesados,
a la humedad,
no se decolora,
no acumula electricidad
estática,
fácil de limpiar,
apto para baños
y cocinas

c/ Pinzón nº 3 El Campello

Tlfno. 647 115 587/ 965 63 33 19
maderascampello@hotmail.com



MOÑINOS Pescados y Mariscos


Si un buen pescado
y marisco quieres
comer de Moñinos
hã de ser

Av. Alicante 8/10 - Playa Muchavista
03560 - El Campello (Alicante)
info@pescadosmonyinos.com

Teléfono 965 775 897
Móvil 610 284 779 - 655 655 615
www.pescadosmonyinos.com

MADERAS CHOLVIS, O.E.

◆ Maderas Cholvís es una empresa tradicional de nuestra localidad que cuenta con más de 20 años de experiencia, consolidándose como una de las apuestas más interesantes del sector en la comarca. Realizan todos los trabajos de carpintería imaginables, de una forma profesional y eficiente, desde la realización de todo tipo de muebles a medida, cocinas completas, baños, suelos -colocando todo tipo de tarimas, antiestática, flotante etc.-, armarios, puertas -en las que nos presentan grandes ofertas en acorazadas, blindadas, de paso-... Te sorprenderán la gran calidad de sus trabajos a los mejores precios, entre los que cabe destacar una extraordinaria oferta en suelos, en concreto colocan tarima flotante, de calidad C4 en distintos colores a elegir. Una interesante oportunidad que no podrás dejar escapar.




PESCADERÍA MOÑINOS

◆ Tradición, producto fresco, excelente servicio y simpatía son algunas de las razones por la que la pescadería Moñinos es una de las más afamadas en toda la comarca de L'Alacantí. Pescados y Mariscos Moñinos es una empresa familiar con una larga trayectoria, más de 40 años en el sector, que avala un profundo conocimiento del género que trabajan, los productos más frescos del Mediterráneo. Y recuerda, "Si un buen pescado y marisco quieres comer, de Moñinos tienen que ser".



LA CASITA DE ERIKA

◆ Un negocio que merece todo nuestro reconocimiento por abanderar la confección de mascarillas desde el comienzo de la pandemia. Erika puso al servicio de los demás su profesionalidad y ahora es el momento de devolver toda esta solidaridad apostando por su profesionalidad. Encuentra en su taller todo tipo de productos personalizados y si no lo tiene, como un bolso de dimensiones determinadas, lo fabrican exclusivamente para ti. Bordados, Vinilos, Sublimación, artículos para bebé, objetos personalizados, ropa de trabajo etc...



LA CASITA DE ERIKA

◆ Un negocio que merece todo nuestro reconocimiento por abanderar la confección de mascarillas desde el comienzo de la pandemia. Erika puso al servicio de los demás su profesionalidad y ahora es el momento de devolver toda esta solidaridad apostando por su profesionalidad. Encuentra en su taller todo tipo de productos personalizados y si no lo tiene, como un bolso de dimensiones determinadas, lo fabrican exclusivamente para ti. Bordados, Vinilos, Sublimación, artículos para bebé, objetos personalizados, ropa de trabajo etc...



La casita de Erika
bordados
Bordados - Vinilos
Sublimación - Bebe
Objetos personalizados
Ropa de trabajo (uniformes)

ericairles@hotmail.com

tel. 655 44 31 52

Som El Campello Apoya a tu comunidad. Tus compras, en El Campello



PIDE CITA

COVID-19

LA SAROCA DENTAL

YA ESTAMOS PREPARADOS PARA ATENDERTE

ODONTOLOGÍA GENERAL · ORTODONCIA
IMPLANTOLOGÍA · ESTÉTICA DENTAL
ODONTOPEDIATRÍA

Dr. Fleming 41 2º izq.
El Campello - Alicante

URGENCIAS: 651 164 726
Atendemos todos los seguros

Joyería Mallebrera

Especialistas en joyas de plata



965 631 143 / 670 776 787
C/ Pal, nº 35, El Campello



LA SAROCA ASOCIADOS S.L.

◆ Más de 35 años de experiencia y un altísimo número de pacientes satisfechos avalan la profesionalidad de esta clínica dental alejada totalmente del concepto de franquicia. Realizan tratamientos de odontología general, ortodoncia, odontopediatría, implantes, periodoncia, endodoncia, cirugía oral, ATM y estética dental. Desde Lasaroca nos recuerdan que es muy importante extremar los hábitos de higiene bucal, ante una infección de Coronavirus, ya que la boca es zona de tránsito a las vías respiratorias.

JOYERÍA MALLEBRERA

◆ Este establecimiento es relativamente reciente en nuestro municipio aunque la trayectoria de sus reponsables se remonta años atrás. Su profesionalidad es indiscutible y su catálogo de joyas en oro y plata es amplísimo presentándonos una gran variedad de diseños entre los que elegir la pieza que más se adapte a ti o a esa persona en la que estás pensando. También encontramos una gran variedad de relojes de las mejores marcas Marea, Duward, Casio etc... Y, por su puesto, nos presentan su servicio de taller de joyería y relojería. No dudes en visitarles.




POLLERÍA A TU MESA

◆ ¿No sabes que comer hoy? Llama y haz tu pedido en A tu Mesa, hoy en sus cocina no falta su deliciosa paella, la ensaladilla rusa, las croquetas y otras raciones y por su puesto sus fabulosos pollos asados. Los jueves pruebas su magnífico Cous COus y recuerda que los miércoles es el día del pollo, por tan solo 8'50 disfruta de un magnífico pollo asado con un sabor excepcional con los complementos de regalo. Disfruta de especialidades tan exquisitas como su guiso marinero de fideos, calamar y boquerón. Además, de nuestro gazpacho manchego, raciones variadas y pollos asados. Llama al 965 508 905 y reservalo ya.



POLLERÍA A TU MESA

◆ ¿No sabes que comer hoy? Llama y haz tu pedido en A tu Mesa, hoy en sus cocina no falta su deliciosa paella, la ensaladilla rusa, las croquetas y otras raciones y por su puesto sus fabulosos pollos asados. Los jueves pruebas su magnífico Cous COus y recuerda que los miércoles es el día del pollo, por tan solo 8'50 disfruta de un magnífico pollo asado con un sabor excepcional con los complementos de regalo. Disfruta de especialidades tan exquisitas como su guiso marinero de fideos, calamar y boquerón. Además, de nuestro gazpacho manchego, raciones variadas y pollos asados. Llama al 965 508 905 y reservalo ya.



ATUMESA

Pollos asados y comida para llevar

De martes a domingo de 9:30 h. a 17:00 h.
C/ Fra Joan Tensa 54 - Tlf 965 508 905 - EL CAMPELLO



Facebook: A TU MESA, pollos asados y comida para llevar - Instagram: atumesa_
Google: A TU MESA, pollos asados y comida para llevar

Som **El Campello** Apoya a tu comunidad. **Tus compras, en El Campello**



Os lo habéis ganado
 Sólo por ser mayores de 65 años os vamos a regalar un cambio de pila en vuestro reloj mostrando el DNI y entregando el recorte de este periódico
 Gracias por formar parte de nuestras vidas
 C/ San Bartolomé, 52
 965 63 15 81
 Válido todo el mes de junio



SANZ JOYEROS

◆ Todo el mundo sabe que Sanz Joyeros en El Campello es garantía de calidad y buen precio. Los clientes que adquieren una pieza en este establecimiento saben muy bien que están adquiriendo un artículo avalado por expertos e incluso certificado por un gemólogo. Entre otros trabajos diseñan apostando por el aspecto artístico de las piezas y realizan grabaciones en todo tipo de materiales, gracias al láser, por lo que sus aplicaciones son amplísimas, desde regalos personalizados, cristalerías, a productos promocionales, letreros, premios y trofeos, placas conmemorativas... Puedes contar con ellos, son expertos en materializar tus sueños.



AMPLIVOX
 ◆ Amplivox es tu centro audiológico de confianza ubicado en la Avda. Generalitat, 50 de el municipio de El Campello. Durante el confinamiento han estado ahí para velar por tu salud y por ello, en el estado de alarma continúan realizando todos sus servicios a domicilio y atención online. Ahora ofrecen sus servicios en un horario especial Lunes, Miércoles y Viernes de 10:00 a 15:00, los Martes de 17:00 a 20:00 y los jueves de 10:00 a 20:00. Puedes consultarles cualquier duda en el teléfono 722 797 599.



AMPLIVOX
 CENTRO AUDIOLÓGICO
 Avda. Generalitat, 50
 03560 El Campello

Siempre pensando en ti y tu salud, por eso, con el estado de alarma, realizamos todos nuestros servicios a domicilio y atención on line.

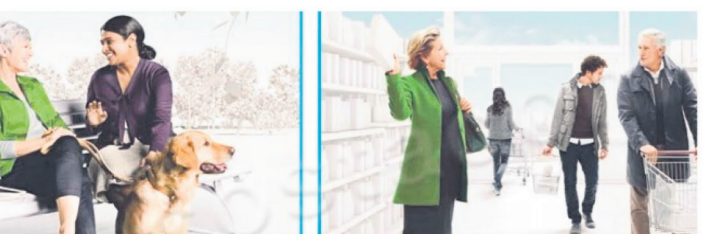
AMPLIVOX HORARIO ESPECIAL COVID-19

LUNES: 10:00 A 15:00	MARTES: 17:00 A 20:00
MIÉRCOLES: 10:00 A 15:00	JUEVES: 10:00 A 20:00
VIERNES: 10:00 A 15:00	RESENVAS ENCONTROS DE ATENCIÓN EN ESTABLECIMIENTO CUALQUIER DÍA DEL TELÉFONO 722 797 599

Contacta con nosotros

📞 965 637 618 📱 722 797 599 🌐 Amplivox centro audiológico

Audioprotesistas Violeta Jacobo



Som **El Campello** Apoya a tu comunidad. **Tus compras, en El Campello**



GINECOLOGÍA Y OBSTETRICIA
DRA. IRENE VELA
 "Tu ginecóloga de confianza en El Campello"

10% DE DESCUENTO EN TU VISITA
 hasta el 30 de junio

Visita nuestra web: <https://ginecologairenevela.com> y redes sociales
 Cita previa: 96 628 06 49 (también online)
 Estamos en C/ Doctor Fleming 51 03560 El Campello



GINECOLOGÍA Y OBSTETRICIA
DRA. IRENE VELA

◆ Esta clínica está de tu lado y camina contigo hacia la "normalidad" abriendo sus puertas y ofreciéndote un descuento del 10% en tu visita del 11 de mayo al 30 de junio. Además nos recuerdan que continúan ofreciéndonos las medidas de protección más rigurosas por lo que no olvides concertar cita previa. Recibir la buena noticia de que estás embarazada en estos momentos es todo un soplo de aire fresco. Asegúrate que todo va bien en la consulta de Ginecología y Obstetricia de la Dra. Irene Vela. Cita Previa 96 628 06 49



TALLERES ADSUAR

◆ Talleres Adsuar es una empresa familiar con una larga tradición en El Campello que se remonta al año 82, desde entonces el crecimiento de esta empresa ha sido muy rápido, siendo la clave de su éxito el esfuerzo y duro trabajo de sus responsables así como la buena respuesta de sus clientes. Talleres Adsuar mira por la comodidad del cliente, cuentan con coches de sustitución, servicio de grúa 24 horas, realizan revisiones de ITV y van a pasarlas, encargándose de todos los detalles, realizan homologaciones, y trabajan con todas las compañías de seguros. El taller está equipado con maquinaria de última tecnología lo que garantiza fiabilidad en las reparaciones, efectividad y rapidez. También cuentan con un personal altamente cualificado, no en vano realizan cursos de formación.

ADSUAR Certified First Network

TALLERES ADSUAR HNOS SL
 REPARACIÓN INTEGRAL DEL AUTOMÓVIL
MECÁNICA CHAPA PINTURA ELECTRICIDAD
 Venta de vehículos nuevos y ocasión

Taller: Dr. Brotons Poveda Nº 14 Tlf. 965630580 ext 1
 Ventas: Pío XII Nº 16 Tlf. 965630580 ext. 3
 Email: taller@talleradsuar.es
 Fax: 965631791

Som **El Campello** Apoya a tu comunidad. Tus compras, en El Campello

Nueva Apertura en El Campello



Especialidades:
Cous Cous, Desayunos Variados, Bebidas, Helados, Menú del día

San Vicente 113 final del Paseo. Tel. 652271964




PLATJA NUA
◆ Abre sus puertas un nuevo establecimiento hostelero en El Campello. Su principal peculiaridad es el marco incomparable en el que se encuentra, al final del paseo marítimo. Un lugar tranquilo, con una espaciosa terraza donde degustar sus especialidades, un exquisito Cous Cous, o los platos caseros que ofrecen en su menú del día. Desde las 10:00 de la mañana disfruta en esta nueva cafetería de deliciosos desayunos y los más refrescantes helados y bebidas. No dejes de visitarles.

APAYA A TU COMUNIDAD
TUS COMPRAS, EN EL CAMPELLO
AYUDA AL COMERCIO LOCAL

MARTÍNEZ NAVARRO ABOGADOS

◆ Han desempeñado una incansable labor y en la desescalada mantendrán sus señas de identidad, que son la profesionalidad y el trato a sus clientes. Eficaces en la resolución jurídica de toda cuestión legal y con un compromiso ético destacable. Están al servicio de sus clientes velando por sus intereses y manteniéndoles informados. La seriedad y calidad jurídica conforman la ecuación que les permite lograr el éxito y la máxima satisfacción del cliente.



TOLDOS LÓPEZ

◆ TOLDOS LÓPEZ son una empresa líder en soluciones de protección solar y especialistas en techos fijos y móviles, cobertor de piscina y techos de cristal, cortinas de interior, mosquiteras Instalación y configuración de todo tipo de automatismos y distribución oficial Somfy. Les avala su intachable trayectoria su gran profesionalidad y la apuesta de esta empresa por los productos de máxima calidad la mejor precio lo que garantiza una gran perdurabilidad en el tiempo de sus productos.



martínez navarro abogados

- Divorcios
- Herencias
- Contratos
- Ejecuciones
- Hipotecarias
- Reclamaciones de Deudas

-Derecho Laboral
-Derecho Penal
-Derecho Mercantil
-Derecho Concursal
-Extranjería

Mayor, 100 bajo
Tel. 865 644 295 - Móvil: 610 019 432.
www.martineznavarroabogados.com

TOLDOSLOPEZ

Toldos en general - Automatismos
Sombrillas - Cobertores de piscina
Pérgolas de madera
Cortinas de Cristal
Cortinas Interiores - Mosquiteras
Cerramientos para hostelería

toldoslopez@toldoslopez.es
www.toldoslopez.es

Av. Historiador Vicente Ramos, 18 (Playa de San Juan) - Tel.: 639 169 636
Ancha de Castelar, 153 (San Vicente) Tel.: 965 66 93 07 - 606 624 559

Som **El Campello** Nuestro periódico

Segunda Oportunidad

Perros en Adopción

Soy Bruno, un perro grande de 36 kg



Tengo 5 años
A mí me gusta estar con una pareja o familia madura, sin niños. No me interesa tanto otros perros y estoy bastante independiente.
Contacto:
NHARA
T. 644 423 556

Soy Tranco, un American Staffordshire Terrier de 32 kg



Tengo 3 años
Yo estaría fenomenal con un dueño que tenga algo más de experiencia con el adiestramiento de perros. Me encantan las personas y la mayoría de los perros.
Contacto:
APAC (caso externo)
T. 649 715 092

Soy Sergio, tipo braco de 20 kg con pelo corto



Tengo 2 añitos
Me encantan todos los perros y aunque soy muy tímido, a la gente también. Me gustaría estar con personas alegres pero tranquilas y quizás que tenga perra.
Contacto:
BARC
T. 699 822 027

Soy Tomas, tipo labrador de 20kg



Tengo 4 años
Me encantan las personas y me gustan mimos. Me porta muy bien hasta en el veterinario me dejan manejar. Me cae bien las perras pero con los machos no tanto.
Contacto:
BARC
T. 699 822 027

Soy Cris, tipo labrador de 35kg



Tengo 3 años
Me encantan las personas y las hembras pero algunos machos no me caen muy bien. Soy alegre y cariñoso.
Contacto:
BARC
T. 699 822 027

Soy Paquito, mestizo pequeño de 10kg



Tengo 6 años
Soy un perro muy alegre que precisa estar con alguien que me puede sacar en la calle, como no es imprescindible que esté con jardín; me gusta escavar.
Contacto:
BARC
T. 699 822 027

REFLEXIONES. (Opinión de una experta sobre el comportamiento animal)

Pasar mucho tiempo con tu perro - ¿puede tener consecuencias?

**María Olofsson, Dip. CABC
Etóloga clínica
Especializada en perros**

◆ ¿Qué podría suceder a los perros que viven juntos con sus dueños constantemente durante un período largo, como el que estamos experimentando ahora o durante unas largas vacaciones, enfermedad o desempleo? ¿Tu perro te sigue por la casa como una sombra? Si sale de la casa durante 5 minutos, ¿te saluda como si acabaras de regresar de "La Vuelta al Mundo en 80 Días"? ¿Se ha comido tus mejores zapatos? ¿Está mostrando agresividad hacia otros perros en la calle o mirando a su alrededor ante cualquier ruido que escuche? Aquí hay dos aspectos a considerar, uno es el estrés de quedarse solo en casa y el otro es el miedo a salir a la calle. Echemos un vistazo al primero: el estrés de quedarse solo. Durante las largas vacaciones o el desempleo, tu perro se acostumbra a estar contigo todo el tiempo y, en la situación en la que nos encontramos ahora, se ha acostumbrado a estar contigo las 24 horas del día, los 7 días de la semana, así que si de repen-

te "desapareces", ¡siente que lo has abandonado! Se pregunta: "¿Realmente va a volver? ¡Un minuto estubo aquí y ahora se ha ido! ¡¡¡Para siempre!!!" Entonces, ¿cuál es la respuesta? No puedes quedarte en casa con su perro por el resto de tu vida y pocas personas tienen el lujo de poder llevar a sus perros al trabajo. El secreto está en hacer las cosas gradualmente. Comienza dejándolo en una habitación diferente mientras todavía estás en casa. Si se queja o rasca la puerta, ignóralo. En el momento en que se detiene, déjalo salir y sigue con tus asuntos como si nada hubiera pasado. Es importante no abrir la puerta mientras está protestando o aprenderá que: rascar la puerta y ladrar = "puedo estar con mamá" - NO - debe aprender que: el comportamiento tranquilo = "puedo estar con mamá". La otra cosa es no hacer una fiesta cuando lo dejas salir, solo déjalo salir y sigue haciendo algo normal, como lavar los platos o chatear en Whatsapp. Tienes que mantener a tu perro lo más tranquilo posible. El siguiente paso es prepararte como para salir, hacer el ritual de coger las llaves, el móvil y el bolso,

pero luego no salir. Hazlo varias veces para que tu perro deje de reaccionar cada vez que cojas las llaves. El siguiente paso será simplemente salir por la puerta principal y quedarte allí hasta que tu perro deje de protestar (como se indicó anteriormente). Superando esto, puedes salir durante 10 minutos y entrar sin hacer fiesta con tu perro - recuerda que deseamos que se mantenga tranquilo y sereno. Poco a poco vas incrementando el tiempo que dejas a tu perro en la otra habitación y luego cuando salgas de casa. Algunos perros que son muy destructivos cuando sales realmente se benefician de aprender a estar en una jaula: primero mientras estás en casa con la puerta de la jaula abierta para que se sienta como dentro de una cueva cómoda y segura, luego cerrando gradualmente la puerta para que vea que es algo normal (nunca un castigo). Si tu perro sufre "ansiedad por separación" de verdad, debes buscar la ayuda de un etólogo que pueda evaluar y ayudarte con tu situación. Ahora veamos la segunda situación. "A mi perro no le gusta salir / mira a su alrededor todo el

tiempo, por cualquier ruido que escuche/ gruñe y ladra a otros perros - nunca antes ha hecho esto". Quiero proponerte otra situación. Hay muchos niños que no quieren salir de la casa ahora porque "afuera hay un bicho monstruoso que viene a por ti!" Incluso algunos adultos tienen miedo de salir. Algunos lo llaman "síndrome de cabina": estás tan acostumbrado a estar en la seguridad de tu hogar que tienes dificultades para adaptarte para salir de nuevo al gran mundo. Se puede desarrollar a la agorafobia (del griego "agora" = plaza pública y "fobia" = miedo - el miedo a los lugares públicos) e incluso una versión leve de paranoia. "¿Esa persona lo tiene? ¿Es ella una portadora? ¡Ha estornudado, voy a MORIR!" "Es perfectamente normal. Yo misma pensé que iba a disfrutar de mi "excursión" a Mercadona el otro día, ¡pero me encontré cada vez más estresada por las personas a mi alrededor que no se mantenían a distancia, que no usaban mascarillas y estornudaban en las manos!" Por supuesto, no digo que tu perro sepa sobre "el gran bicho malo", ni entiende las conversaciones a su alrededor ni los telediarios, pero lo que estoy

diciendo es que son expertos en adivinar tu estado de ánimo e interpretar tu lenguaje corporal. Incluso pueden oler tus incertidumbres, miedos y exasperaciones. Pueden sentir la ira/tristeza y les afecta. Lo primero que debes hacer es tratar de relajarte. Aspirar por la nariz y espirar por la boca: es una técnica muy eficaz de calmar los nervios. Cuando saques a tu perro, no evites a las personas y perros, mantén tu distancia de seguridad, pero no esquive a las personas porque tu perro interpretará eso como "mi papá también tiene miedo de estas personas / perros peligrosos: es mejor que lo proteja y ladrarles". Es preferible seguir andando relajadamente como si todo fuera normal y nada en absoluto te molesta. También es muy importante hacer mucho ejercicio con tu perro, ya que es tan bueno para la mente como para el cuerpo, no solo para los perros sino también para nosotros. En caso de que tu perro experimente un verdadero pánico en la calle o en cualquier otra situación, comunícalo con un especialista en comportamiento, un etólogo, para que puedas obtener asesoramiento personal que se ajuste a tu situación particular.

El Rey de la Casa

Hotel Canino El Rey de la Casa

RESIDENCIA-GUARDERÍA
SERVICIO DE RECOGIDA Y ENTREGA A DOMICILIO
CURSOS DE ADIESTRAMIENTO SOCIALIZACIÓN Y AGILITY
CONSULTAS DE MODIFICACIÓN DE CONDUCTA



Camino Cotoveta, 20, El Campello 677 440 471 www.hotelcaninoelreydelacasa.es elreydelacasa@inagol.com



El Campello
Ajuntament

INICIATIVAS DE TU AYUNTAMIENTO ANTE EL CORONAVIRUS



TELÉFONOS DE INTERÉS

- 965 637 099 Policía Local
965 630 418 Guardia Civil
965 634 444 Protección Civil
672 213 446 Teléfono especial habilitado para solicitar compra y reparto a domicilio de alimentos y medicamentos a mayores y personas con movilidad reducida.
666 425 666 Teléfono especial habilitado para recoger donaciones de alimentos y productos de higiene.
112 Emergencias



Bienestar Social

- Concejalía de Bienestar Social:
965 637 200 (Ext. 2542 / 2546)
Emergencias Concejalía Bienestar Social:
672 323 412 y 647 310 033
Asistencia a la mujer y maltrato de género:
965 637 200 (Ext. 2509) y 016
Asistencia psicológica:
965 637 200 (Ext. 2615 / 2415)
Asistencia psicológica adicciones:
965 637 200 (Ext. 2504)
Unidad de Dependencia:
965 637 200 (Ext. 2536 / 2451 / 2543)



FARMACIAS DE GUARDIA

Consulta la web

Deporte en casa

Clases en directo todos los días



AYUNTAMIENTO
El Campello
Deportes



Asesoramiento

Empleo PYMES Autónomos

- Toda la información sobre ayudas al comercio y autónomos.
- Listado de negocios operativos durante el estado de alarma.

Consultas

Comercio Fomento



Consultas y sugerencias:

647 310 031

fomento@elcampello.org

EL CAMPELLO JOVE

Nuevos retos · Oferta online



Cultura en casa

- Confección collage con fotos confinamiento: whatsapp 663 967 657
- Dinamización lectura adultos.
- Dinamización lectura niños.
- Encuentro online semanal para compartir lecturas infantiles.
- Taller online semanal de "emocionarte".
- Taller artes plásticas online.
- Taller artes escénicas online.
- Biblioteca online.

Nuestras

Mascotas

Hotel canino gratuito

"El Rey de la Casa" para mascotas de sanitarios, agentes de seguridad y voluntarios de Protección Civil:



965 637 200
(Ext. 2478)

SALUD PÚBLICA



Asistente virtual sobre Coronavirus en nuestra página web (chatbot)



Turismo



EL CAMPELLO desde casa

Concurso
"Encuentra el tesoro del Llop Marí"

Recopilación de imágenes del pueblo

Recopilación de recetas de cocina tradicionales

Teléfonos de información

- 965 637 200 Ayuntamiento
900 300 555 Info Covid-19
666 424 721 Servicios y mantenimiento



El Campello
Ajuntament

